

Pepermolen met CrushGrind maalwerk

Nico Oosthoek



Op de Demodag in Voorhout kocht ik bij Johan Sesselle een mooi stuk bubinga. Hieruit kon ik 3 pepermolens draaien, waarvan onderstaande fotoreportage. Het maalwerk is van CrushGrind en voor de juiste boringen is een tekening bijgevoegd. De maten zijn voor onderstaande pepermolen, maar omdat er maalwerken met verschillende lengte te koop zijn, is de lengte van de pepermolen niet bindend. De tekening geeft alleen de maten voor het boren aan. Er is voor deze maalwerken een speciale boor en groefbeitel te koop, maar ik red het met een verstelbare boor van de Praxis. Het beiteltje voor de groef heb ik van een oude steekbeitel gemaakt. Ook zijn er nog andere manieren om de gaten en de volgorde te boren, maar voor mij werkt dit het best. Om de houtnerf zoveel mogelijk door te laten lopen heb ik voor de verbinding tussen het lijf en de kop van de molen, gekozen voor een prop. Deze is ook van een rest stukje bubinga gedraaid. Het maalwerk is gekocht bij Axminster in Engeland.



1
Het stuk bubinga van 230x65x65mm. Het maalwerk is hier mee gefotografeerd om een idee te krijgen hoe het er uit ziet.



2
Het hout is opgespannen tussen de centers en links is een uitsteeksel van 50mm diameter gedraaid, voor plaatsing in de klauwplaat.



3
Het hout is in de klauwplaat geklemd en de onderkant vlak gedraaid. Het gat voor het maalwerk, 38mm, wordt met een verstelbare boor uitgeboord tot een diepte van 52mm (zie tekening)



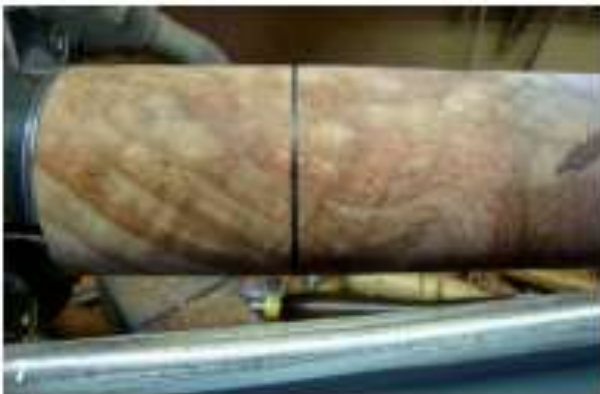
4
Voorzichtig boren (600 toeren) tot aan het streepje op het plakband.



De eerste 17mm worden met de platte beitel verbreed tot 44 mm. Met een zelf gemaakte beitel uit een oude steekbeitel maak ik de groef, waar het maalwerk in klemt.



Met een latje de 29mm diepte controleren.



Aftekenen waar de pepermolen in tweeën wordt gedeeld.



Met een verlengde Colt boor, boor ik het gat van 25mm. Ik boor tot 5mm voorbij de potloodlijn waar de pepermolen in tweeën wordt gedeeld.



De onderkant wordt geschuurd en afgewerkt.



De pepermolen wordt nu in twee stukken afgestoken.



11 Na 5mm insteken ben ik verder gegaan met een fijne zaag. Dit om zo weinig mogelijk verspilling tussen de twee stukken te krijgen.



12 Het onderste deel van de pepermolen wordt omgedraaid, uitgelijnd met het tegencentre en vastgeklemd in de klauwplaat. Het gat van 35mm dia waar de knop in gaat draaien wordt 12mm diep uitgeboord.



13 In de knop wordt ook een gat van 35mm dia en 12mm diep uitgeboord.



14 Een gedraaide prop uit het zelfde hout (35x24mm) wordt ingelijmd, en met het tegencentre aangedrukt.



15 Nu wordt het gat van 27 en 23,5mm geboord. Ik gebruik een boor van 25 en 20mm en ruim de gaten op met de zijkant van de platte beitel. Als de gaten af zijn, wordt weer de groef van 5mm gedraaid, zoals eerder beschreven bij de onderkant.



16 De 2 delen worden nu samen gevoegd en met het tegencentre vastgedrukt.



17

De vorm van de pepermolen wordt gedraaid en afgewerkt met Shellwax met gekookte lijnolie.



18

De knop wordt in een hulpstuk ingeklemd en met extra plakband vast gezet. Het tegencentrum gebruik ik zo lang mogelijk bij het afdraaien van de bovenkant knop.



19

Het onderste maalwerk wordt met een uitgehold stukje hout voorzichtig in de pepermolen getikt, tot hij vast klikt in de gleuf. In het blok hout met beschermdoek, waar de molen opstaat is een gat geboord, waar bij het inslaan van het maalwerk, de pen kan inzakken.

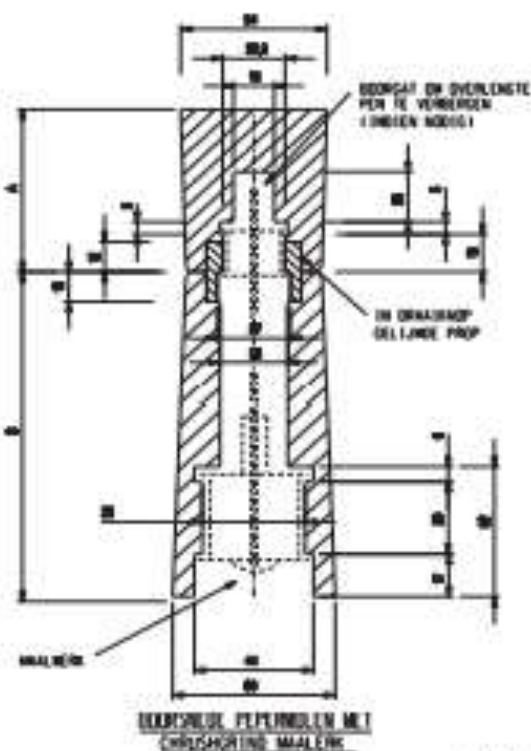


20

Ook het draaiwerk in de knop wordt voorzichtig in de knop getikt.



21



001, 002 001/004
JULI 2014